

UDKAST

Præstø Foreningshavn

Principskitse

20.03.2020
Vandkunsten | SLA



Indhold

Præstø Foreningshavn	4
Konstruktions- og facadeprincipper	6
Tilpasning til omgivelserne	8
Materialer	9
Præstø Sejlklub	10
Uderummene	12
Materialer - uderum	14
Kystsikring og koterings	16
Øvrige views	17

Præstø Foreningshavn

Foreningshavnen er en ny fælles base for havnens klubber og foreninger. Her skabes de gode rammer for et aktivt liv på vandet og for fællesskaber og aktivitet på land.

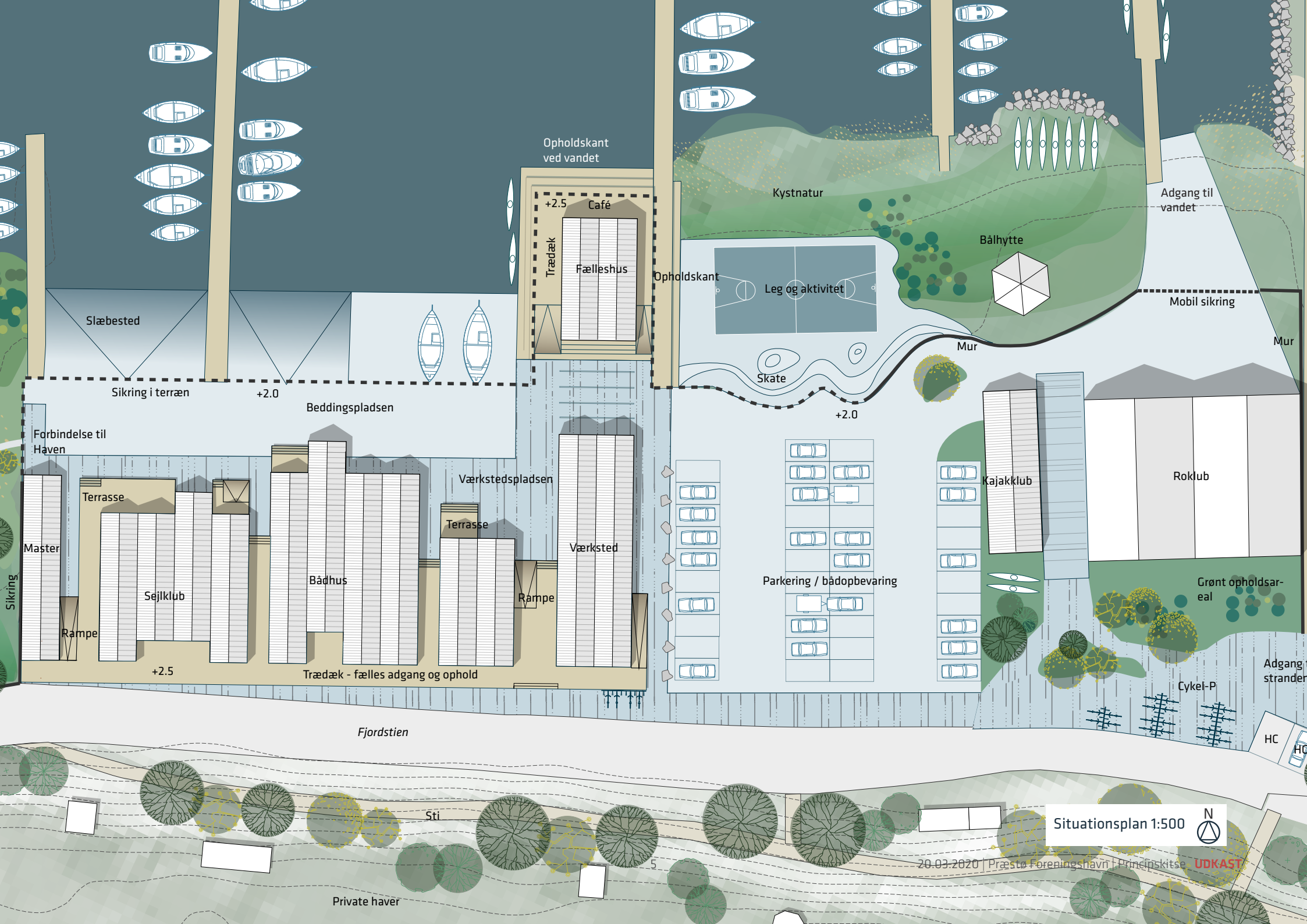
Den overordnede idé med Foreningshavnen er, at trække de gode gener videre, der allerede er på stedet, og tilføje en enkel tilgang til opførelse af nye bygninger, der samtidigt tilpasses havnens eksisterende miljø.

Vi ønsker ligeledes at skabe en overordnet bebyggelsesplan, der samler funktionerne omkring et fælles adgangsdek, og 'holder sammen' på de mange aktiviteter havnen allerede ligger inde med, og samtidigt giver anledning til det uformelle møde mellem foreningerne og de besøgene.

Dækket tænkes som en hævet plint, der fungerer som en bufferzone til Fjordstiens trafik, og kan så ned mod vandet og beddingen ligge op til, at de slanke bygningskroppe langsomt åbner sig op med skyde- og folde døre mod udsigten.

Adgangsdækket sørger ligeledes for niveaufri adgang og optager det eksisterende fald ned mod vandet via trapper/ramper, der nås via små 'slipper' mellem husenes voluminer.

Det er således vores ambition at skabe et enkelt arkitektonisk greb, på bygningsniveau såvel som i bebyggelsesplan, og derved bidrage til et allerede eksisterende godt havnemiljø i Præstø.



Opholdskant ved vandet

+2.5 Café

Trædæk

Fælleshus

Kystnatur

Bålhytte

Adgang til vandet

Leg og aktivitet

Mobil sikring

Slæbested

Sikring i terræn

+2.0

Beddingspladsen

Opholdskant

Skate

Mur

Mur

Forbindelse til Haven

+2.0

Terrasse

Værkstedspadsen

Kajakklub

Roklub

Master

Rampe

Sejlkлуб

Bådhus

Terrasse

Værksted

Parkering / bådopbevaring

Grønt opholdsareal

+2.5

Trædæk - fælles adgang og ophold

Adgang stranden

Fjordstien

Sti

Situationsplan 1:500

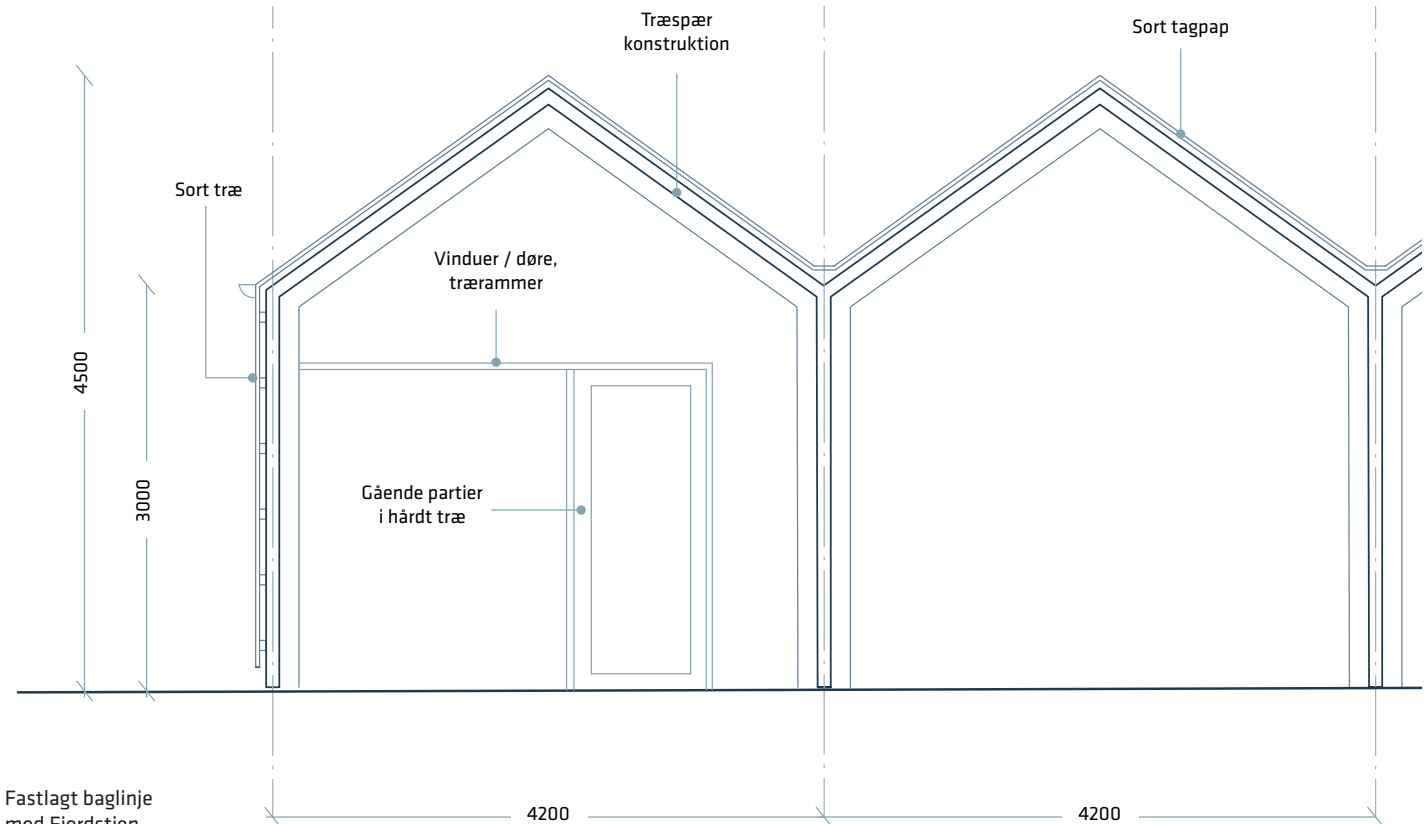
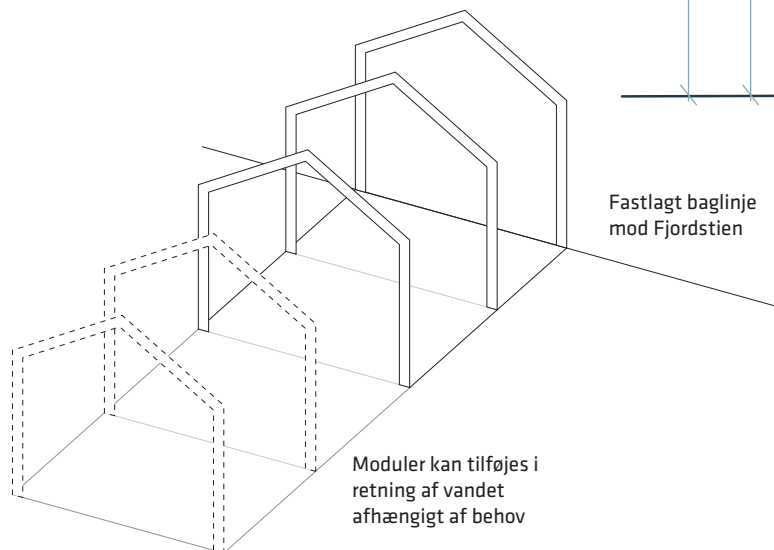


Private haver

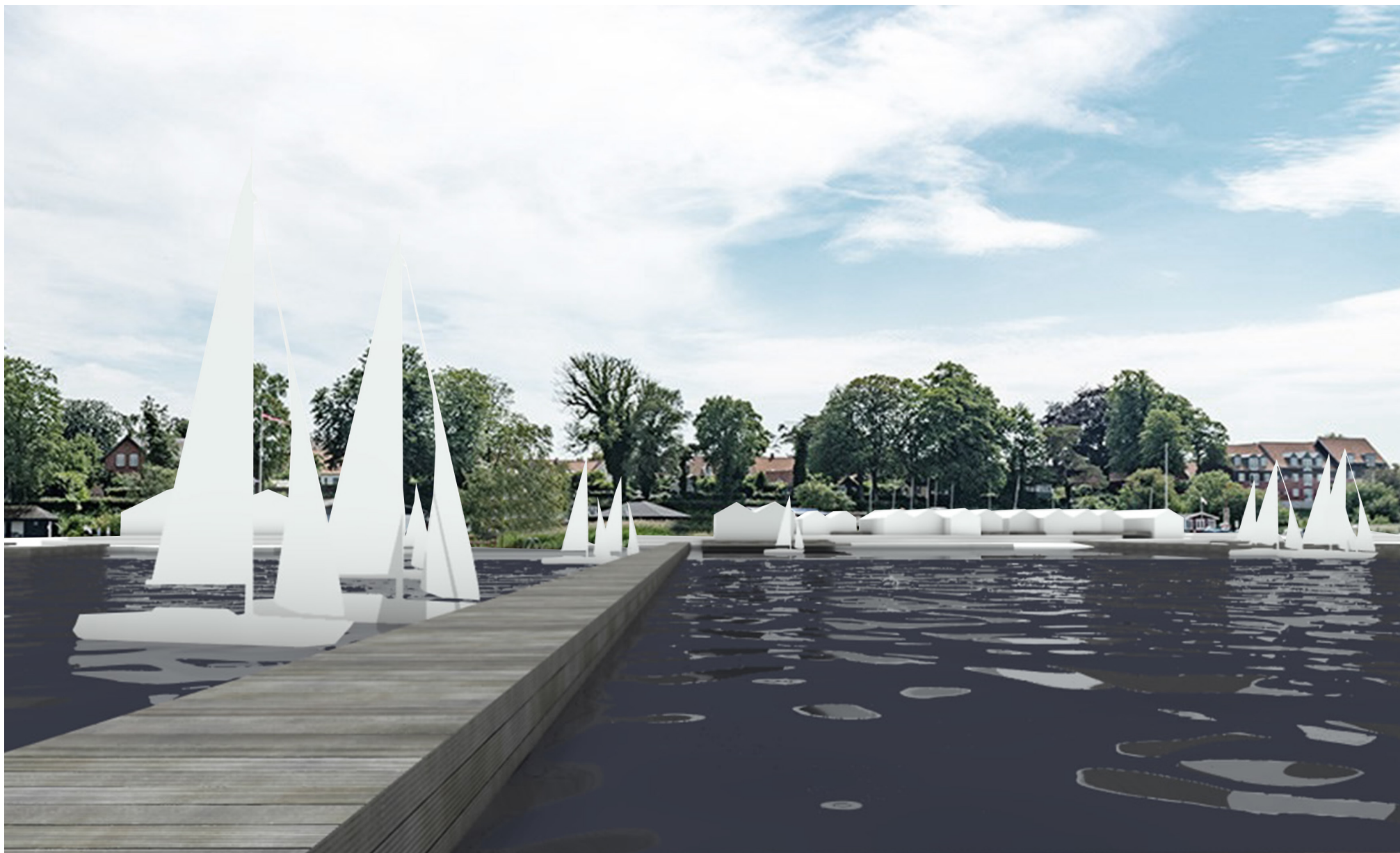
Konstruktions- og facadeprincipper

Byggeriet på Foreningshavnen skal imødekomme flere forskellige behov og ønsker, og derfor lægger konceptet op til et enkelt arkitektonisk udtryk med store variationsmuligheder.

Husene tænkes opført som trærammekonstruktioner, hvilket gør byggeriet meget fleksibelt. Hver bygning kan således tilpasses de specifikke behov ved blot at addere moduler i bygningskroppenes længde. Det enkle konstruktionsprincip, både hvad angår materialer og udformning, gør ligeledes byggeriet økonomisk overskueligt.



Således er rammerne for byggeriet - konstruktion, overordnet dimensionering, materialer etc. - fastsat, mens der fortsat er stor mulighed for individuel tilpasning og indretning. Dermed sikres et sammenhængende arkitektonisk udtryk som samtidig kan rumme alle foreningernes forskellige ønsker, behov og økonomiske rådere.



View 1 - fra vandet

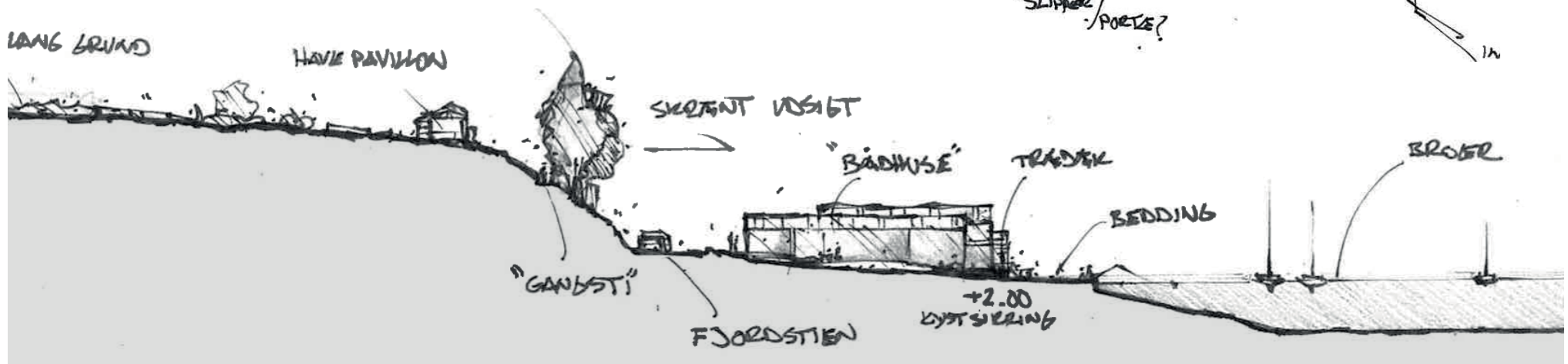
Blik ind på Foreningshavnen fra vandsiden

Tilpasning til omgivelserne

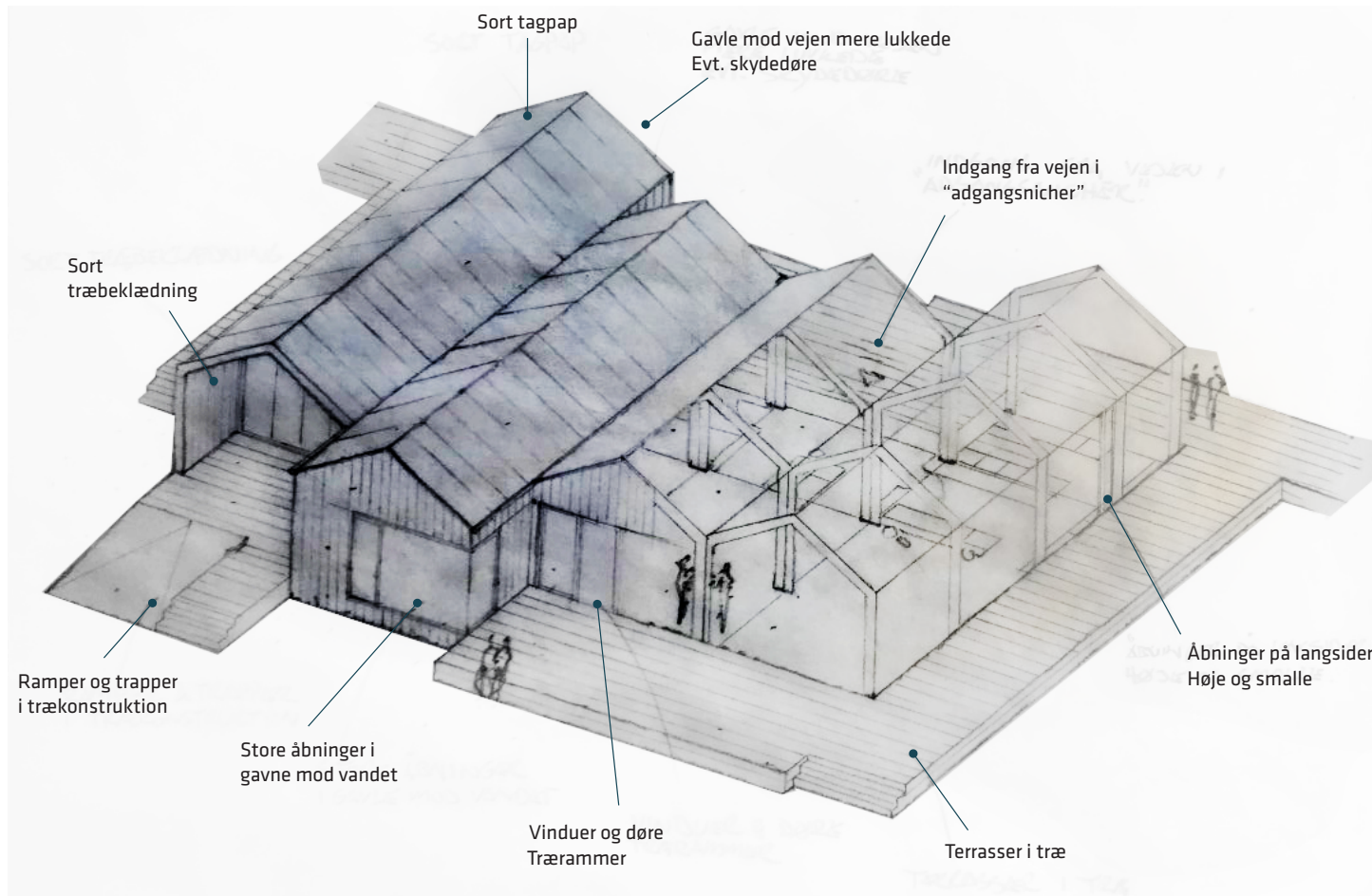
Foreningshavnen ligger et utrolig fint sted på Præstø havnestrækning, og det er derfor vigtigt at byggeriet indpasses i sine omgivelser på en hensynsfuld måde.

Det er tanken at adgangen fra Fjordstien sker via små forskydninger mellem huskroppene, der således danner indgangsniche, lækroge og solhjørner som afskærmende kant mod vejen.

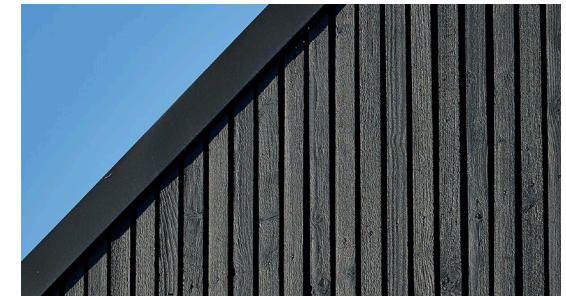
Ned langs bygningerne åbner disse sig langsomt op med få høje smalle vinduer, inden man ledes ned til udsigten og terrassernes åbne gavle ud mod verdenshavet. 'Slipperne' sikrer udsigt og indrammede kig gennem bebyggelsen som spejler de portmotiver man ser i Præstø historiske bymidte. Åbningerne placeres i forhold til eksisterende forhold således at vigtige udsigtspunkter bevares.



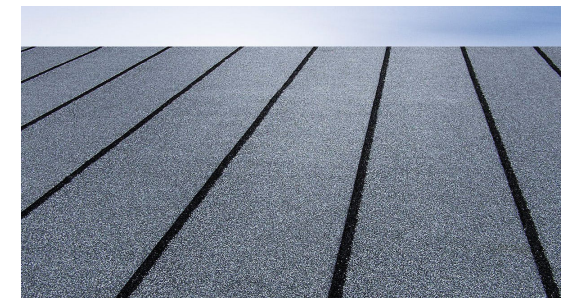
Materialer



Husene tænkes opført som trærammekonstruktioner med åse og afslutninger i træ. Facaderne forestiller vi os er udført som sortmalet træbeklædning. Vinduer, døre, skydedøre og porte foreslås ligeledes i træ, alternativt i rå alu-rammer med gående partier i hårdt træ. Vi forestiller os opdelinger af slanke bygningskroppe (4,20m i bredden) under et enkelt foldet tag, beklædt med sort tagpap, der således kan fungere som et sammenbindende motiv for foreningshavnen.



Sort træbeklædning



Tagpap



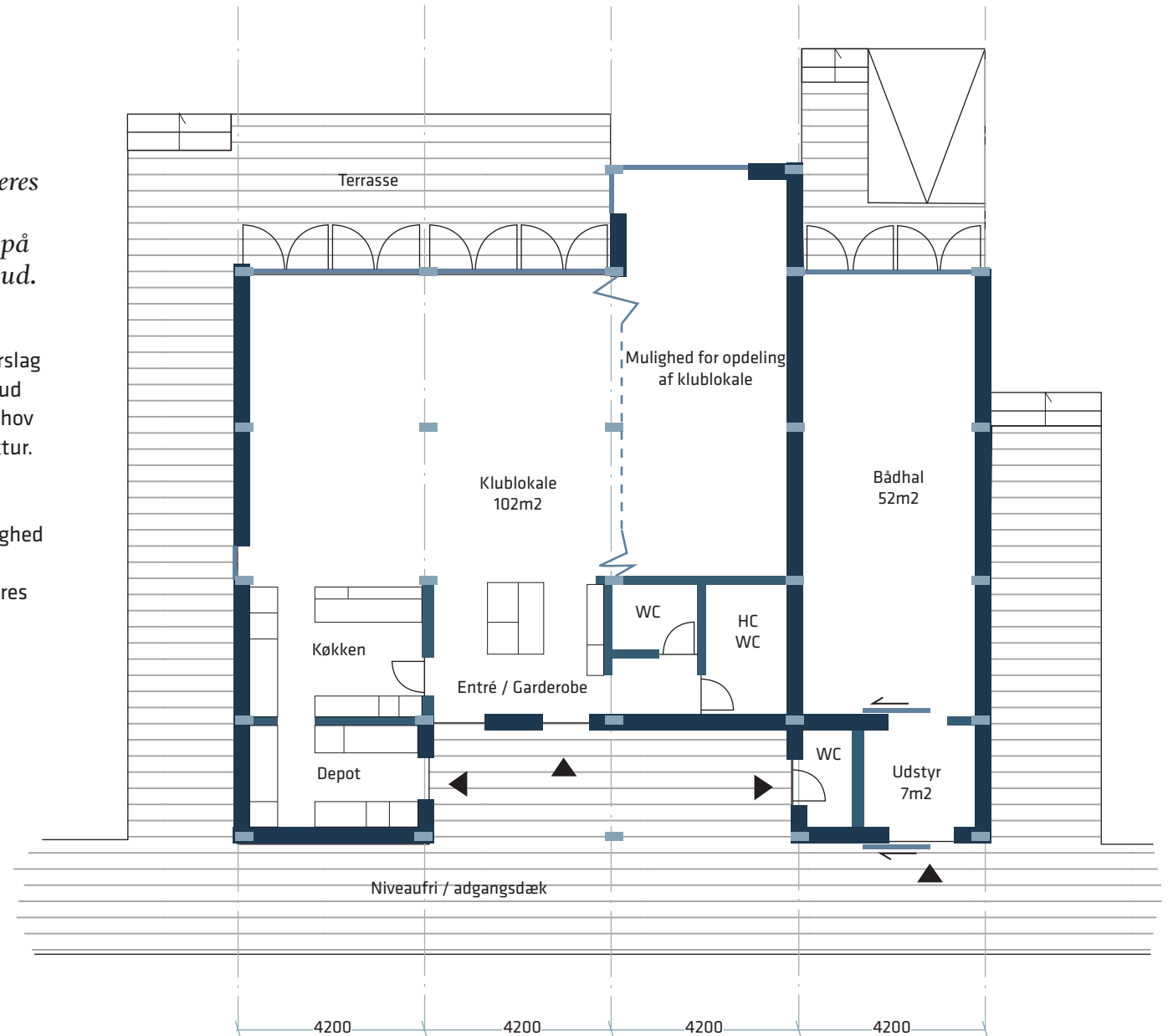
Detaljer - alu og træ

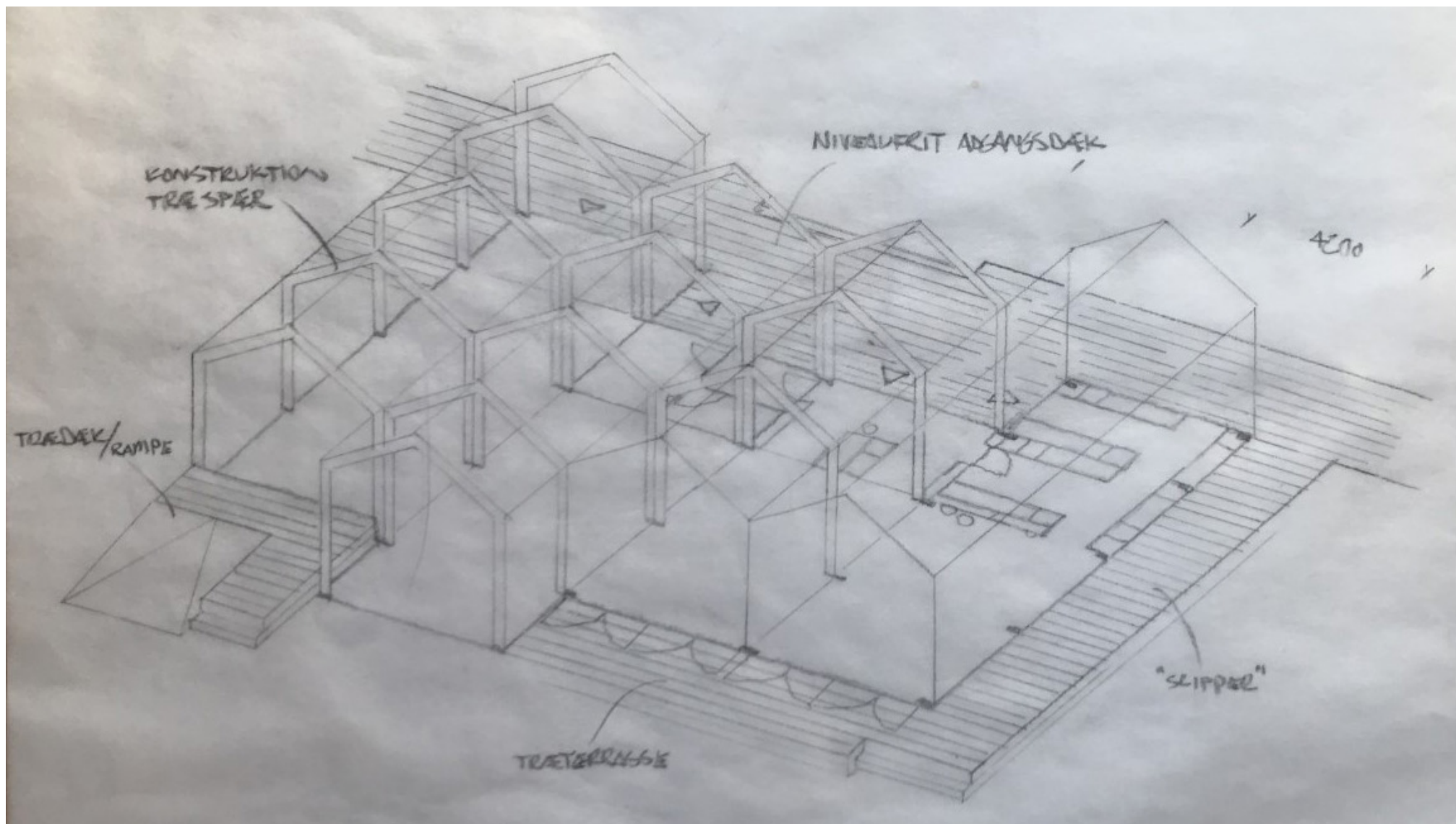
Præstø Sejlklub

Præstø Sejlklub er allerede langt i deres planlægning af et nyt klubhus på Foreningshavnen. Her gives et bud på hvordan klubbens nye hus kunne se ud.

Med udgangspunkt i sejlklubbens eget forslag til et nyt klubhus, er der her skitseret et bud på hvordan Præstø Sejlklubs ønsker og behov kan indpasses i den nye bebyggelsesstruktur.

Med de fleksible rammer der gives i konstruktionsprincipperne, er der rig mulighed for at klubben kan tilpasse og skabe et fremtidigt klubhus der kan rumme alle deres aktiviteter.





Uderummene

Præstø Foreningshavn er en havn for fællesskaber og en delt passion for livet på og ved vandet - dette afspejler sig også i uderummene som både understøtter foreningernes praktiske hverdag og de sociale møder.

En aktiv havn med mange brugere og behov stiller store krav til fleksibilitet og robusthed i både udformning og materialevalg. Derfor udformes uderummene så enkelt som muligt - for at kunne rumme så meget liv som muligt.

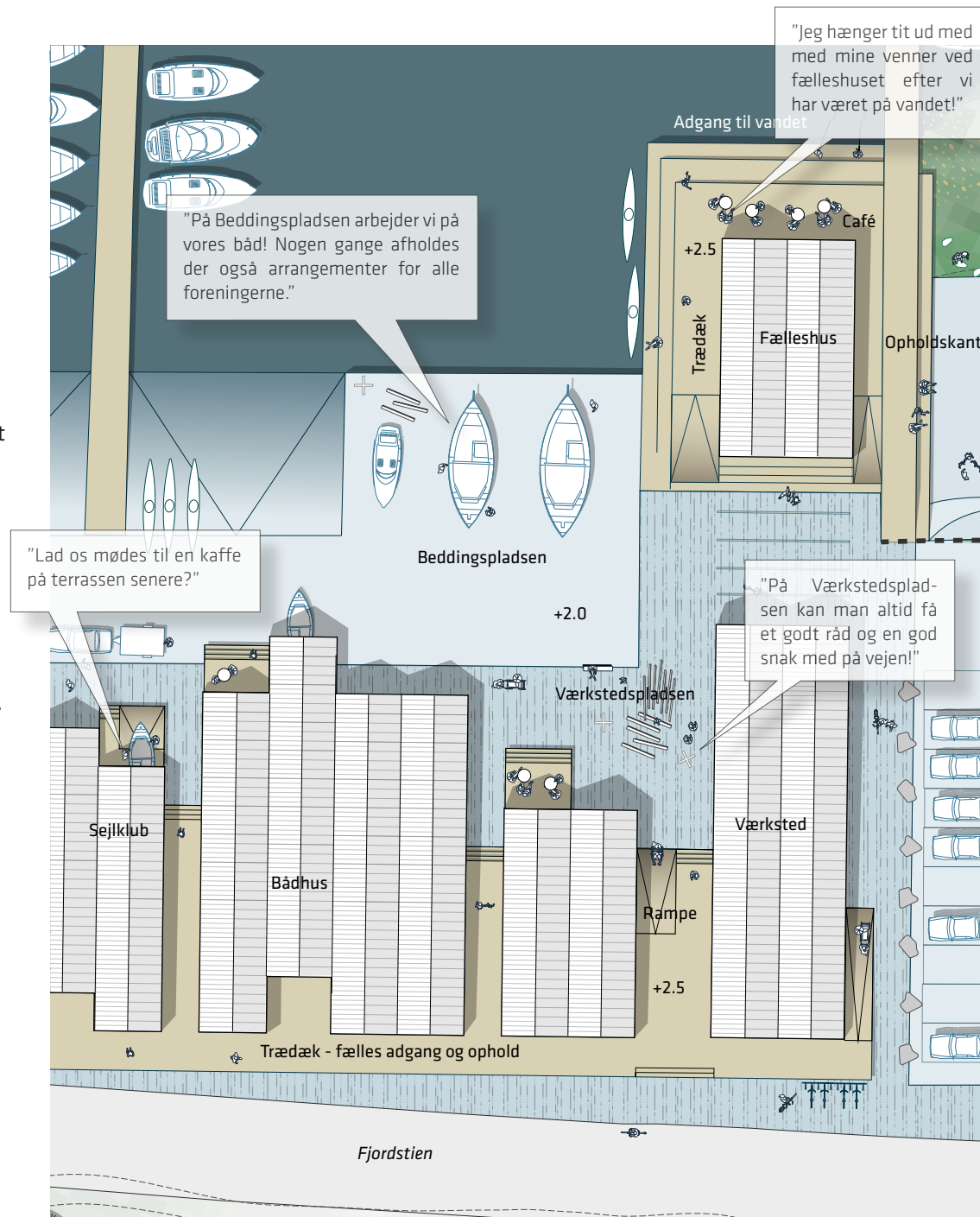
Overordnet greb

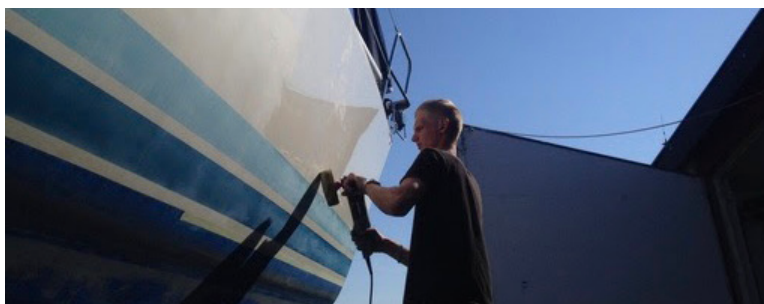
For at skabe store og sammenhængende arealer på havnen, samles bebyggelse og sociale aktiviteter i havnens kant. Dette giver både et bredt, sammenhængende strøg på tværs af havnen, og sikrer at forskellige aktiviteter kan eksistere side om side uden at komme i vejen for hinanden.

Foreningernes udendørs opholdsarealer er dermed integreret i bygningsstrukturen gennem et sammenhængende trædæk, mens offentlige funktioner som café og sportsarealer samles omkring fælleshuset.

Foreningshavnen ligger mellem stranden og det grønne område Haven, og mennesker vil sandsynligvis bevæge sig på tværs af havnen. Derfor markeres et gangområde i belægningen som tydeliggør for alle hvordan man bevæger sig på tværs af havnen for at komme til hhv. Fælleshus og strand.

På det grønne område omkring aktivitetsplads og bålhytte etableres en hjemmehørende kystnatur som er karakteristisk for området og skaber et smukt, grønt element på foreningshavnen.





Det praktiske liv

Klubber og foreninger skal først og fremmest have gode rammer for at dyrke deres sport. De store, centrale uderum dedikeres derfor til praktiske formål. På beddingspladsen kan både trækkes på land til vedligeholdelse, opbevaring eller andre formål. I forbindelse med den fælles værkstedsbygning gøres plads til en værkstedsplads, hvor folk på tværs af foreningerne kan mødes om bygning, istandsættelse og reparation af alt fra udstyr til nye trofæhylder.

Fladen anlægges i en slidstærk og holdbar belægning, og gang- og opholdsarealer markeres i overfladen.

Parkerings-, værksteds- og beddingsplads bruges til bådopbevaring om vinteren.



Det sociale liv

Foreningshavnen lægger ikke bare rammer til praktiske ting, men i høj grad også til sociale fællesskaber. Uderummene skaber møde- og opholdssteder for både foreninger og havnens besøgende.

Alle foreningshuse har mulighed for at have en åben terrasse med udsigt over vandet hvor medlemmerne kan mødes, ligesom rummene mellem husene lægger op til at foreningerne indretter fælles opholdssteder.

Ved fælleshuset er det muligt for alle at mødes til en kaffe på caféen eller en runde basket på aktivitetsarealet - eller til snobrød i bålhytten. Her på kanten af havnen kan både aktive brugere og besøgende nyde det summende liv på havnen omgivet af havet og kystens natur.

Materialer - uderum

Materialepaletten i Foreningshavns uderum er meget enkel, men til gengæld hårdfør og alsidig.

Belægninger

Belægninger skal være slidstærke og have et lyst udtryk. Bærelag skal dimensioneres til tung trafik således at belægning kan tåle kørsel med lastbiler, både etc.



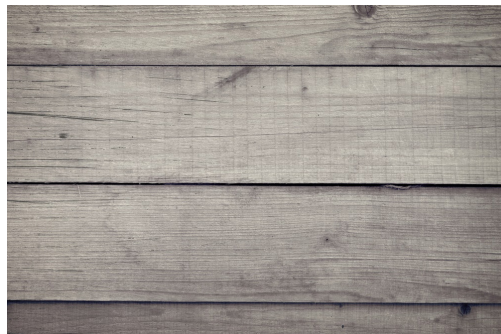
Beton



Lys asfalt / OB

Terrasser, kanter og elementer

Til terrasser, kanter og lignende elementer bruges hårdt træ som fx azobe træ der er modstandsdygtigt overfor vind og vejr. Denne type træ har lang levetid og kræver minimal vedligeholdelse.



Azobe / hårdt træ



View 2 - Slæbestedet

På havsiden skaber bygningernes varierende længder et levende rum med mange små nicher og opholdsrum for havnens brugere. Helt ud mod vandet ligger det store fleksible areal, hvor både kan komme i og op af vandet. Den eksisterende skråninger og de store træer ligger som en ryg bag Foreningshavnen.

Kystsikring og kotering

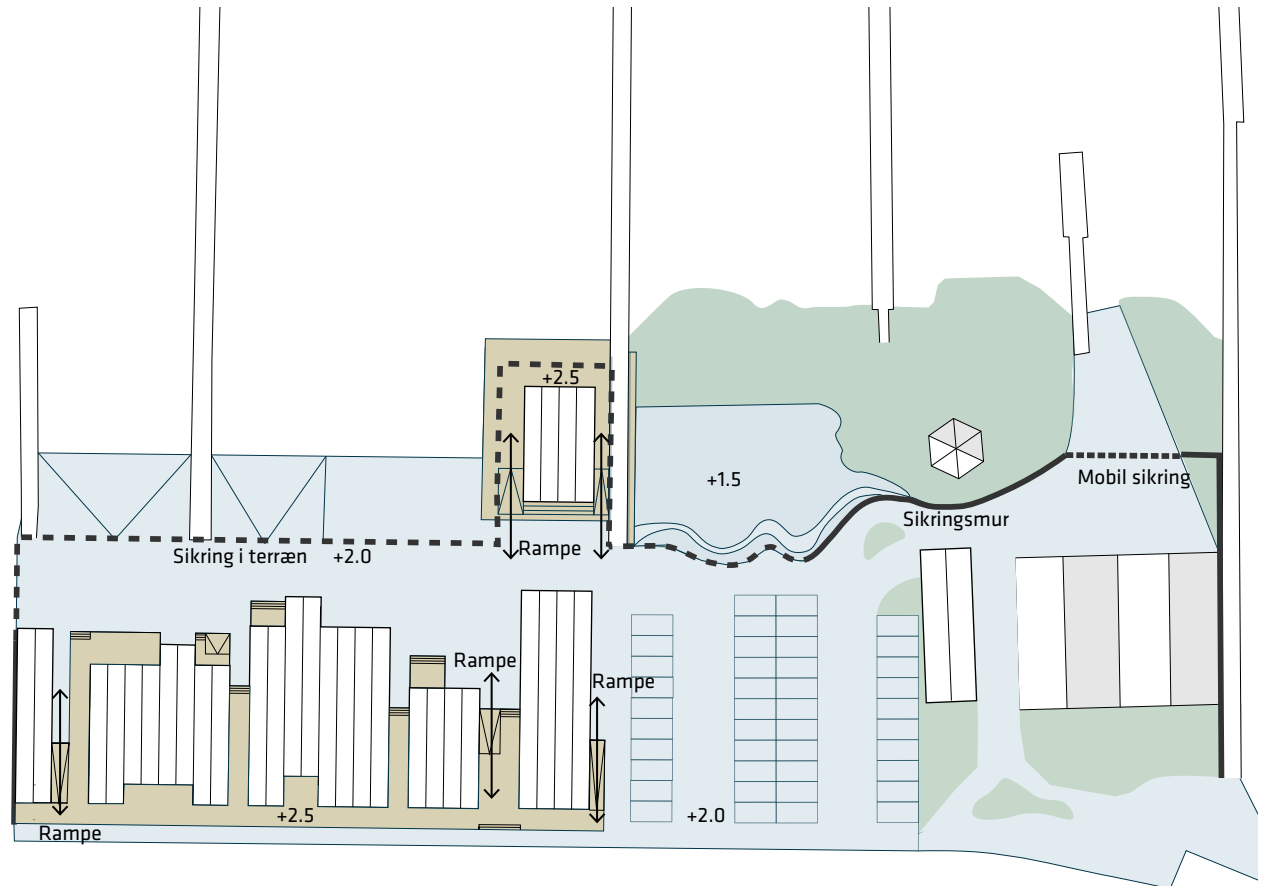
Foreningshavnen indgår som en del af en større indsats for at sikrer Præstø Havn mod oversvømmelse.

Stormflodssikring

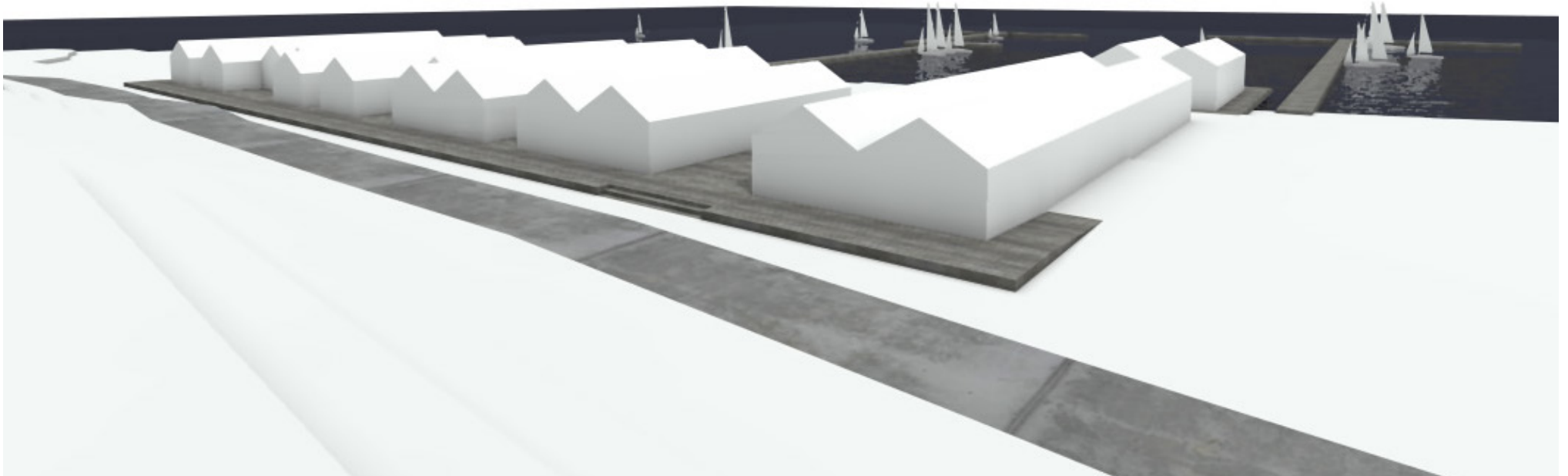
Det er fastlagt i udviklingsplanen for Præstø Havn at sikringskoten ligger i kote +2.0. For at undgå sikringsmure, eller andre elementer der kan komme i vejen for livet på havnen og foreningernes adgang til vandet, hæves terrænet foran slæbestederne til +2.0. Dette er ikke muligt foran Ro- og padleklubbens eksisterende bygning, og her etableres en sikringsmur med en mobil sikringsløsning på tværs af slæbestedet.

Sikring af bygninger

Sikringskoten for nyt byggeri ligger i gulvkote +2.5, dvs. en halv meter over terrænet. Derfor anlægges trædkæk omkring bygningerne, hvilket sikrer niveaufri adgang til alle bygninger via ramper.

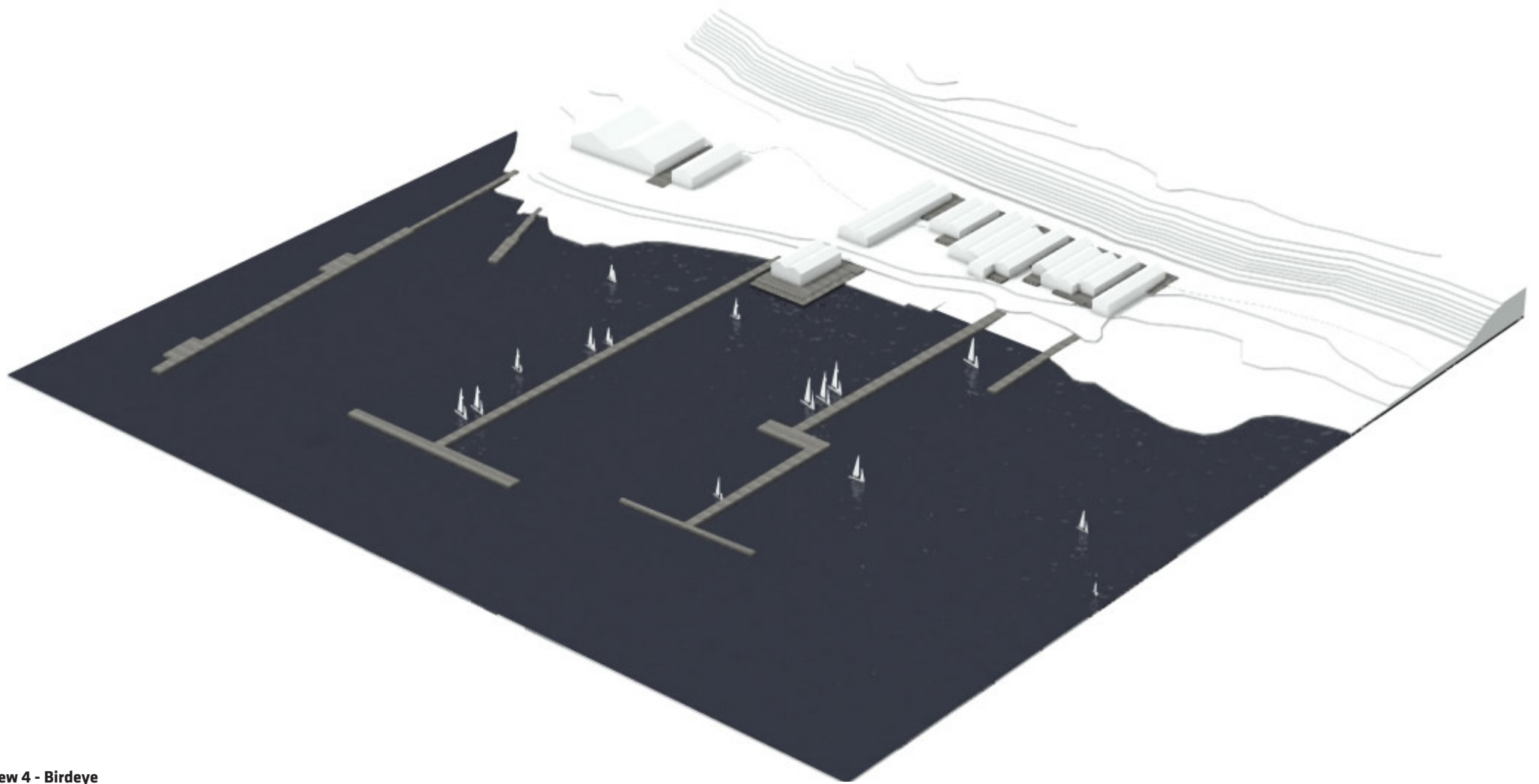


Øvrige views



View 3 - skråningen

Bebyggelsens dimensioner og ensartethed, giver et roligt og sammenhængende udtryk som ikke forstyrrer udsigten over fjorden fra den bagvedliggende skråning - hverken når man som fodgænger færdes på stien, eller når man som husejer opholder sig i de fine gamle lysthuse på skråningens top.



View 4 - Birdeye

Oversigt over bebyggelsesstrukturen og relation til terrænet